

深圳市质量安全检验检测研究院  
叉车司机实操考试智能评分系统  
评分细则

2023 年 8 月 1 日实施

## 目录

一、场地评分细则 .....	1
1、启动前，未检查车辆状态 .....	1
2、起步前，未鸣号 .....	1
3、起步时，未松开驻车制动 .....	1
4、起步不平稳 .....	1
5、原地打方向 .....	1
6、换挡不规范 .....	1
7、离合器使用不规范 .....	1
8、货叉拖地运行 .....	2
9、货叉未后倾 .....	2
10、货叉离地超出 0.2m-0.3m 范围 .....	2
11、货叉进出堆垛物件时，堆垛物件移动大于 0.2m .....	2
12、堆垛拆垛时还手（即货叉插入堆垛物件时，位置不对，车辆倒退后重新插入） .....	2
13、货叉起升时，货叉未完全插入堆垛物件或者货物重心不稳 ...	2
14、门架未按顺序动作 .....	3
15、堆垛物件摆放不到位 .....	3
16、停车压线 .....	3
17、操作杆未复位 .....	3
18、货叉未落地 .....	3
19、未拉紧驻车制动 .....	3
20、未切断电源 .....	4
21、未拔出钥匙 .....	4

22、操作超时 .....	4
23、考生身体探出车身外 .....	4
24、考生离开座位 .....	4
25、熄火 1 次 .....	4
26、行车制动使用不当 .....	5
27、擦桩或压线 .....	5
28、未按照要求完成规定项目 .....	5
29、中途熄火 2 次以上（含 2 次） .....	5
30、未系安全带 .....	5
31、碰倒桩杆 .....	5
32、轮胎整体出线 .....	5
33、未按规定路线行驶（堆垛拆垛时还手除外） .....	6
34、冲撞货架 .....	6
35、因观察、操作或操作不当出现危险情况 .....	6
36、堆垛物件掉落 .....	6
二、场内道路评分细则 .....	8
1、启动前，未检查车辆状态 .....	8
2、起步前，不鸣号，不打方向灯 .....	8
3、起步时，未松开驻车制动 .....	8
4、起步不平稳 .....	8
5、换挡不规范 .....	8
6、离合器使用不规范 .....	8
7、方向灯使用不规范 .....	9
8、行车制动使用不规范 .....	9

9、调头、转向时，打急舵.....	9
10、熄火一次.....	9
11、货叉拖地行驶.....	9
12、货叉未后倾.....	9
13、货叉离地 0.2m~0.3m 范围.....	9
14、坡道停车时，距离停车线误差大于 0.2m.....	10
15、坡道起步时，溜车大于 0.2m，但不大于 0.5m.....	10
16、操作杆未复位.....	10
17、未切断电源.....	10
18、未拉紧驻车制动.....	10
19、货叉未落地.....	10
20、未按照考评员或考试系统的指示完成项目.....	11
21、熄火 2 次以上（含 2 次）.....	11
22、未系安全带.....	11
23、违反厂区内道路行驶规定.....	11
24、坡道起步时，溜车大于 0.5m.....	11
25、紧急情况处理不当.....	11

## 一、场地评分细则

### 1、启动前，未检查车辆状态

考生人脸识别成功后，才允许正式开始考试，在叉车移动前，未绕叉车一周检查车辆状态，扣2分。（绕车时，考生须与车辆距离不大于0.5米，并用手部感应车辆右后方“绕车检查感应器”。）

### 2、起步前，未鸣号

叉车开始移动前，必须鸣号（按喇叭），未鸣号扣2分。

### 3、起步时，未松开驻车制动

叉车开始移动前，必须松开驻车制动（手刹），未松开驻车制动扣5分。

### 4、起步不平稳

叉车起步时，油离配合不当，导致车辆起步不平稳，扣5分。

### 5、原地打方向

车辆在停止状态下，打方向盘，扣2分/次。

### 6、换挡不规范

换挡时，离合未踩到底进行换挡操作；车辆未完全停稳进行前进、后退档位换挡（反方向换挡）操作。扣5分/次。

### 7、离合器使用不规范

在非库区域半离合行驶。扣 5 分/次。

## 8、货叉拖地运行

叉车行驶过程中货叉拖地行驶，扣 10 分/次。

## 9、货叉未后倾

叉车在行驶区域内行驶时，货叉后倾角度未大于调平角度（货叉调平时为基准），扣 5 分/次。

## 10、货叉离地超出 0.2m-0.3m 范围

叉车在行驶区域内行驶时，货叉根部离地高度（货叉调平时为基准）不在 0.2m-0.3m 范围内，扣 5 分/次。

## 11、货叉进出堆垛物件时，堆垛物件移动大于 0.2m

货叉进出堆垛托盘叉货、卸货时，货叉高度或倾斜度控制不当，在货架上（堆垛未悬空状态）将堆垛前、后移动超 20cm，扣 10/次。

## 12、堆垛拆垛时还手（即货叉插入堆垛物件时，位置不对，车辆倒退后重新插入）

货叉插入堆垛物件时，发现不能按要求完成叉货动作，将车辆倒退调整位置后，重新叉货，扣 5 分/次。

## 13、货叉起升时，货叉未完全插入堆垛物件或者货物重心不稳

叉货作业时，当货叉将堆垛叉起后（堆垛离开货架），如挡货架与堆垛的水平距离超过 17cm(根据现场货叉和堆垛物尺寸设定)，扣 10 分/次。

#### **14、门架未按顺序动作**

门架未按顺序动作，扣 2 分/次。

#### **15、堆垛物件摆放不到位**

在卸货作业时，堆垛摆放不到位，扣 2 分/次。

#### **16、停车压线**

在叉车倒车进入“甲库”、“丁库”时，当车辆停止后开始前进时，且通过室内定位数据判定货叉处于停车线上，表示车辆未完全入库，停车压线，扣 10 分/次。

场地考试甲库和丁库倒车入库时，车辆后部进入库区后请一次性完成倒库动作。

#### **17、操作杆未复位**

在考生下车结束考试后，判定操作档杆是否均处于空档位置，如任意档杆未处于空档位置，扣 5 分。

#### **18、货叉未落地**

在考生下车结束考试后，判定货叉（货叉根部）未调平降至地面，扣 2 分。

#### **19、未拉紧驻车制动**

在考生下车结束考试后，判定驻车制动(手刹)未拉紧，扣 2 分。

## **20、未切断电源**

在考生下车结束考试后，判定电源未切断，扣 2 分。

为提高考试效率，本项暂不作判定。

## **21、未拔出钥匙**

在考生下车结束考试后，判定钥匙未拔出，扣 2 分。

为提高考试效率，本项暂不作判定。

## **22、操作超时**

考试时间为 5 分钟，每超过 10 秒扣 2 分。考生人证比对通过后，车辆移动时开始计时。完成考试，身体经车门下车时即停止计时。

## **23、考生身体探出车身外**

考生在上车启动叉车直至考试结束下车前，身体任意部位探出叉车车身外，扣 10 分/次。

## **24、考生离开座位**

考生在上车启动叉车直至考试结束下车前，臀部离开座位，扣 5 分/次。

## **25、熄火 1 次**



考生在上车启动叉车直至考试结束熄火前，操作不当导致叉车熄火，扣 10 分/次。

## **26、行车制动使用不当**

考试过程中，踩急刹，导致车辆速度骤降，扣 5 分/次。

## **27、擦桩或压线**

考试过程中，轮胎超过场地边线或擦挂电子桩杆，扣 10 分/次。

## **28、未按照要求完成规定项目**

卸货作业时，未按照货架的上下位置规定摆放堆垛，成绩不合格。

考试过程中，未按照要求载货行驶至规定区域，成绩不合格。

## **29、中途熄火 2 次以上（含 2 次）**

考试过程中，累计熄火两次及以上，成绩不合格。

## **30、未系安全带**

考试开始，绕车检查车辆后，上车首先系安全带。点火启动叉车后，未系安全带，成绩不合格。

## **31、碰倒桩杆**

考试过程中，车辆轮胎部位碰倒电子桩杆，成绩不合格。

## **32、轮胎整体出线**

考试过程中，叉车轮胎整体超出场地边线外侧，成绩不合格。

### **33、未按规定路线行驶（堆垛拆垛时还手除外）**

考试过程中，未按照考试规定路线驾驶叉车，成绩不合格。

在甲库和丁库倒车入库时，前轮未完全倒入库区就前进视为未按规定路线行驶，成绩不合格。

### **34、冲撞货架**

在作业区域叉货、卸货时，车辆控制不当导致冲撞货架，成绩不合格。

### **35、因观察、操作或操作不当出现危险情况**

考试过程中，车辆冲出考试区域，系统自动控制车辆熄火；考试过程中发生危险情况，考评员通过钥匙遥控熄火时，成绩不合格。

其他因观察操作不当出现危险情况，成绩不合格。

### **36、堆垛物件掉落**

在叉货、卸货或行驶过程中，操作不当导致堆垛物件跌落，成绩不合格。

### mb2.1 考试线路图

叉车场地考试线路如图 M-2 所示。

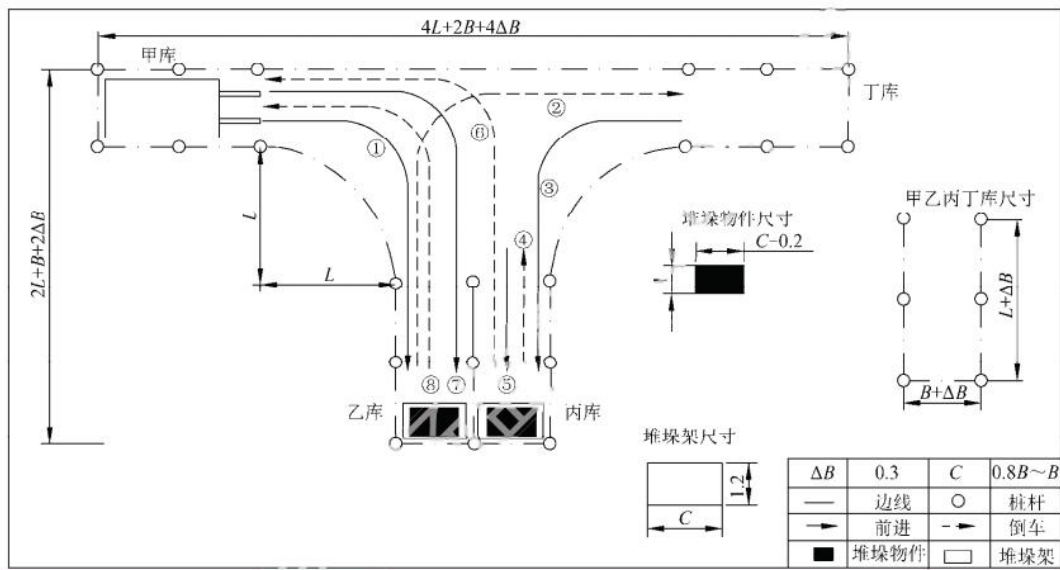


图 M-2 叉车场地考试线路图

### mb2.2 考试流程

考生顺序完成下列考试流程动作，即完成该项目考试：

甲库起步 → 前进至乙库，拆垛堆垛物件 1 → 后退至丁库 → 前进至丙库并将堆垛物件 1 堆垛至空位 → 后退至货叉完全退出堆垛架 → 前进并拆垛堆垛物件 2 → 退至甲库 → 前进至乙库并将堆垛物件 2 堆垛至原空位 → 后退至甲库停车 → 结束。

其中，堆垛物件的动作过程如图 M-3 所示。

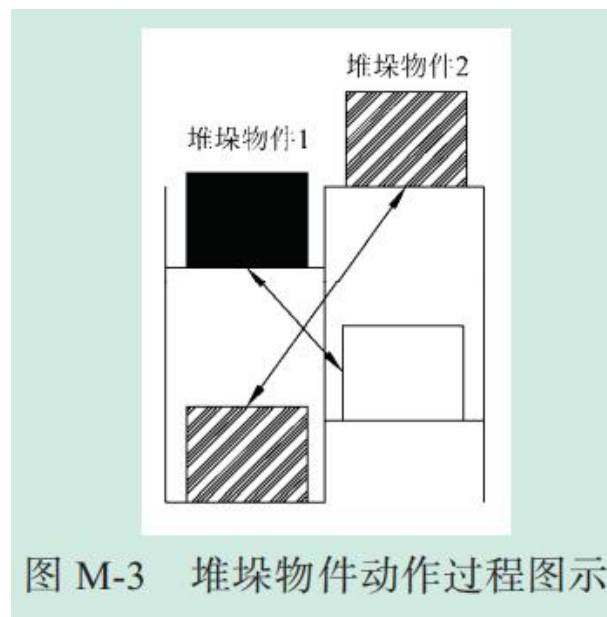


图 M-3 堆垛物件动作过程图示

《考规》场地考试线路图、考试流程及堆垛物件动作过程图示摘选

## 二、场内道路评分细则

### 1、启动前，未检查车辆状态

考生上车人脸识别成功后，才允许正式开始考试，在叉车移动前，未绕叉车一周检查车辆状态，扣2分。（绕车时，考生须与车辆距离不大于0.5米，并用手部感应车辆右后方“绕车检查感应器”。）

### 2、起步前，不鸣号，不打方向灯

叉车开始移动前，必须鸣号（按喇叭）并且按照起步区域的转向要求打方向灯，违规扣2分。

### 3、起步时，未松开驻车制动

叉车开始移动前，必须松开驻车制动（手刹），未松开驻车制动扣5分。

### 4、起步不平稳

叉车起步时，油离配合不当，导致车辆起步不平稳，扣5分。

### 5、换挡不规范

换挡时，离合未踩到底进行换挡操作。扣5分/次。

### 6、离合器使用不规范

在行驶区域（非库区、转弯区）使用半联动行驶，扣5分/次。

## 7、方向灯使用不规范

在行驶过程中，起步或转弯时未按照规定正确使用方向灯（转弯时，在弯道前两个车身距离区域内打开转向灯，完成转向，叉车回正后的一个车身距离内，关闭方向灯）未在上述范围内打开或关闭方向灯，扣5分/次。

## 8、行车制动使用不规范

在行驶过程中，踩急刹，导致车辆速度骤降，扣10分/次。

## 9、调头、转向时，打急舵

在行驶过程中，调头、转向时，急打方向，扣5分/次。

## 10、熄火一次

考生在上车启动叉车直至考试结束熄火前，操作不当导致叉车熄火，扣15分/次。

## 11、货叉拖地行驶

叉车行驶过程中货叉拖地行驶，扣5分/次。

## 12、货叉未后倾

叉车在行驶区域内行驶时，货叉后倾角度未大于调平角度（货叉调平时为基准），扣10分/次。

## 13、货叉离地 0.2m~0.3m 范围

叉车在行驶区域内行驶时，货叉根部离地高度（货叉调平时为基准）不在 20cm-30cm 范围内，扣 5 分/次。

#### **14、坡道停车时，距离停车线误差大于 0.2m**

叉车行驶至坡道起步点停车时，轮胎触地点与停车线前、后距离超过 20cm，扣 10 分/次。

#### **15、坡道起步时，溜车大于 0.2m，但不大于 0.5m**

叉车坡道起步时，车辆后溜大于 20cm，但不大于 50cm 时，扣 10 分/次。

#### **16、操作杆未复位**

坡道停车至起步期间，操作杆未进行挂空挡操作；考生下车结束考试后，判定操作档杆是否均处于空档位置。如任意档杆未处于空档位置，扣 5 分。

#### **17、未切断电源**

在考生下车结束考试后，判定电源未切断，扣 5 分。

为提高考试效率，本项暂不作判定。

#### **18、未拉紧驻车制动**

坡道停车时或在考生下车结束考试后，判定驻车制动（手刹）未拉紧，扣 5 分。

#### **19、货叉未落地**

考生下车结束考试后，判定货叉未调平降至地面，扣 5 分。

## **20、未按照考评员或考试系统的指示完成项目**

行驶经过坡道停车区域，未按照要求在坡道上停车后重新起步，成绩不合格。

未按照规定路线行驶，成绩不合格。

## **21、熄火 2 次以上（含 2 次）**

考试过程中，累计熄火两次及以上，成绩不合格。

## **22、未系安全带**

考试开始，绕车检查车辆后，上车首先系安全带。点火启动叉车后，未系安全带，成绩不合格。

## **23、违反厂区内道路行驶规定**

直角转弯规定线路行驶过程中，车轮压到或超出道路边缘线。成绩不合格。

## **24、坡道起步时，溜车大于 0.5m**

坡道起步时，车辆后溜大于 50cm 时，成绩不合格。

## **25、紧急情况处理不当**

考试过程中，车辆冲出考试区域，系统自动控制车辆熄火；考试过程中发生危险情况，考评员通过钥匙遥控熄火时，成绩不合格。

其他因观察操作不当出现危险情况，成绩不合格。